

R1 La vuelta del merendero

Longitud: 7.5 km Desnivel acumulado: 90 m Dificultad: Baja



Ruta circular de nivel sencillo y apta para todos los públicos que nos lleva desde Saldaña hasta el Santuario del Valley que recibe su nombre por el antiguo "merendero", del que aún se conserva alguna mesa de piedra, que durante décadas fue lugar de esparcimiento de los vecinos de la villa. El recorrido pasa por la zona de La Morterona, lugar de asentamiento de los primeros saldañeses (aún se pueden apreciar restos de una antigua necrópolis, poco después de pasar las antenas de telefonía), los miradores sobre la Vega o los espesos pinares de Valdemenoldo. El camino es asfaltado, una vez superado el fuerte desnivel inicial, y discurre cómodamente bordeando el pinar hasta acercarnos al Santuario del Valle, lugar de gran significado para todos los saldañeses.



R2 El Camino Franco

Longitud: 9.00 km Desnivel acumulado: 105 m Dificultad: Media



La Ruta del Camino Franco discurre en su mayor parte por el camino que antiguamente fue empleado por comerciantes y mercaderes en su camino hacia las montañas del norte de la provincia, evitando el paso por la población de Saldaña. Se trata de una ruta circular con una panorámica muy completa de la villa saldañesa y de sus alrededores, ya que a lo largo del recorrido dispondremos de varios miradores naturales desde los que asomarnos para apreciar una vista icónica del entorno saldañés. Partiendo desde la carretera que lleva a la población de Osorno, recorremos un estrecho sendero que discurre paralelo a la misma (precaución en diversos pasos por su estrechez y proximidad a la carretera). Un kilómetro después, el sendero se une con un camino de tierra que nos llevará a salvar el desnivel desde la ribera del Carrión hasta los pinares de las laderas. En este punto se aprecian las antiguas construcciones de canto rodado y alambre (gaviones) levantadas a mediados del siglo pasado para frenar el proceso erosivo en las laderas arcillosas. La ruta nos devuelve a las calles de Saldaña desde el Santuario del Valle.



R3 Malecón del río

Longitud: 5 km Desnivel acumulado: 10 m Dificultad: Baja



Partiendo desde el centro de Saldaña, esta sencilla ruta sin desnivel nos llevará por la margen derecha del río Carrión, caminando por el malecón que parte frente a un taller de automoción, disfrutando en su primera parte del arbolado de ribera así como de diversos accesos al cauce del río en los que poder refrescarnos o darnos un baño y, con suerte, disfrutar de las truchas saltando del agua en busca de algún insecto. Después de un par de kilómetros en los que no nos separaremos de las aguas, el camino se adentra en la zona de las tierras de cultivo de regadío por una pista de concentración parcelaria, para devolvernos plácidamente hasta la villa entrando de nuevo por el polígono industrial.



R4 Desde La Morterona al Valle

Longitud: 5.2 km Desnivel acumulado: 100 m Dificultad: Baja



Cuando uno sube hasta el cerro de La Morterona entiende por qué este estratégico y privilegiado lugar fue ocupado por los habitantes de la zona desde la Edad del Hierro. Un promontorio despejado que domina la vega del Carrión elevándose unos 80 metros desde esta y que permite abarcar un extenso campo de visión. La ruta bordea la cárcava arcillosa dejándonos apreciar las curiosas formas trazadas en la ladera por efecto de la acción erosiva del agua, entreteniéndonos con los requiebros trazados por el río Carrión en este su curso medio. Después, y tras circular de nuevo unos centenares de metros por el camino, abandonaremos este para tomar un pequeño y evocador sendero que nos llevará a internarnos en el pinar que desciende en suave pendiente hasta el Santuario del Valle.



R5 El monte de Valdepoza

Longitud: 8.1 km Desnivel acumulado: 85 m Dificultad: Media



Para acceder a esta ruta deberemos circular por la carretera CL-615 en dirección a Guardo. Pasando la población de Valcabadillo, a unos 8 km de Saldaña, un camino que da acceso a una vieja caseta de guardas forestales (hoy en ruinas) y se adentra en el pinar de nuestra izquierda (en sentido de la marcha), nos lleva al punto de partida. La ruta se inicia abriendo una portillera para guarda del ganado que pasta por estos pinares. El camino desciende hasta un pequeño valle en el que destaca su frondoso arbolado de pino resinero (*Pinus pinaster*), pino laricio (*Pinus nigra*) y pino silvestre (*Pinus sylvestris*), así como frecuentes manchas de roble autóctono. Zona muy apreciada por los aficionados a la micología y en la que, si caminamos en silencio, es fácil encontrar con ejemplares de corzo y jabalí. Es importante dejar las dos portilleras que encontraremos en el camino cerradas una vez que pasemos, para evitar la salida del ganado. La ruta nos devuelve al punto de inicio, donde dejamos el coche.

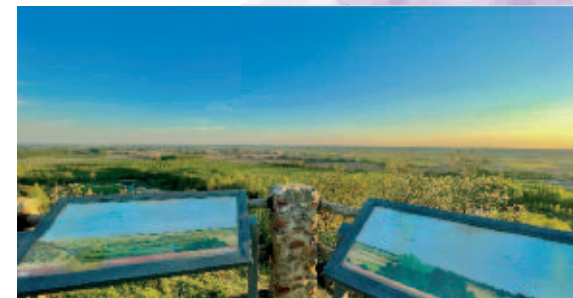


R6 El mirador de Valcabadillo

Longitud: 4.2 km Desnivel acumulado: 70 m Dificultad: Fácil



El punto de inicio de esta ruta lo encontramos en la localidad de Valcabadillo, a unos 6 km al norte de Saldaña. Partiendo en dirección oeste, vamos descendiendo buscando la ribera del Carrión. Sin embargo, no llegaremos a divisar el río y abandonaremos el camino para adentrarnos en un sendero que nos subirá hasta el Mirador por una zona con varios colmenares de abejas y una fuente. Desde el Mirador de la Vega, divisamos una espectacular vista de las poblaciones que salpican el recorrido del río Carrión y, hacia el otro lado, la Montaña Palentina. Una de las mejores vistas de sol de toda la provincia. La ruta es circular, por lo que nos devolverá al punto de partida atravesando la zona conocida como "La Majadilla", un bonito robledal con varios ejemplares colosales que nos llevará a regresar hasta Valcabadillo.

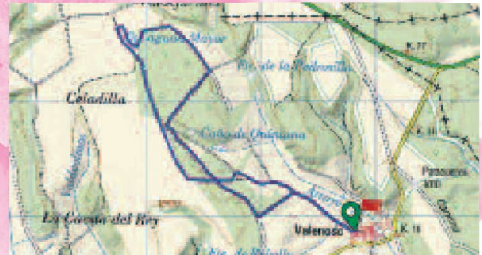


R7 De Valenoso a la Laguna Mayor

Longitud: 7 km Desnivel acumulado: 50 m Dificultad: Fácil



Ruta que parte desde la pedanía de Valenoso, a diez km de Saldaña, hasta la Laguna Mayor, también llamada Laguna de los tres pueblos por estar situada en la confluencia de los términos de Membrillar, Renedo del Monte y Valenoso. Es muy habitual la presencia de aves en sus aguas y orillas (garza, pato, garceta...), por lo que es un recorrido idóneo para los amantes de la observación de la fauna.

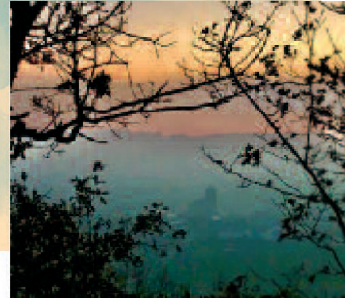
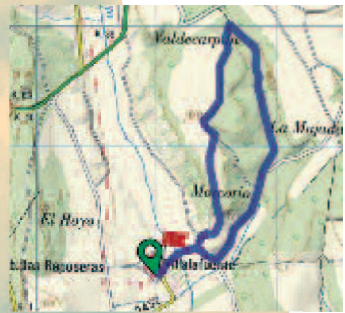


R8 Los montes de Villalafuente

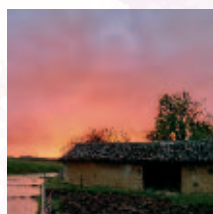
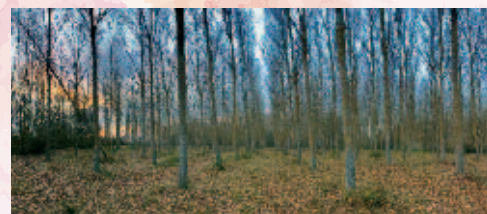
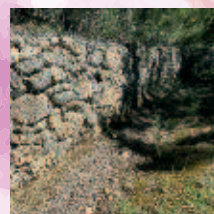
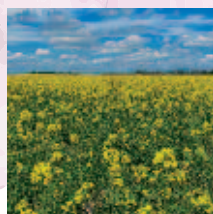
Longitud: 5.5 km Desnivel acumulado: 55 m Dificultad: Fácil




Accedemos a esta ruta desde la localidad de Villalafuente, apenas a 3 kilómetros de Saldaña. El recorrido transita por sus montes de roble y tierras de labranza, ofreciendo una bonita vista final de la población. Varios colmenares tradicionales, en adobe y teja, se reparten a lo largo de la ruta, así como un agradable merendero a los pies de tres majestuosos robles centenarios y junto a un abrevadero para el servicio del ganado ovino.



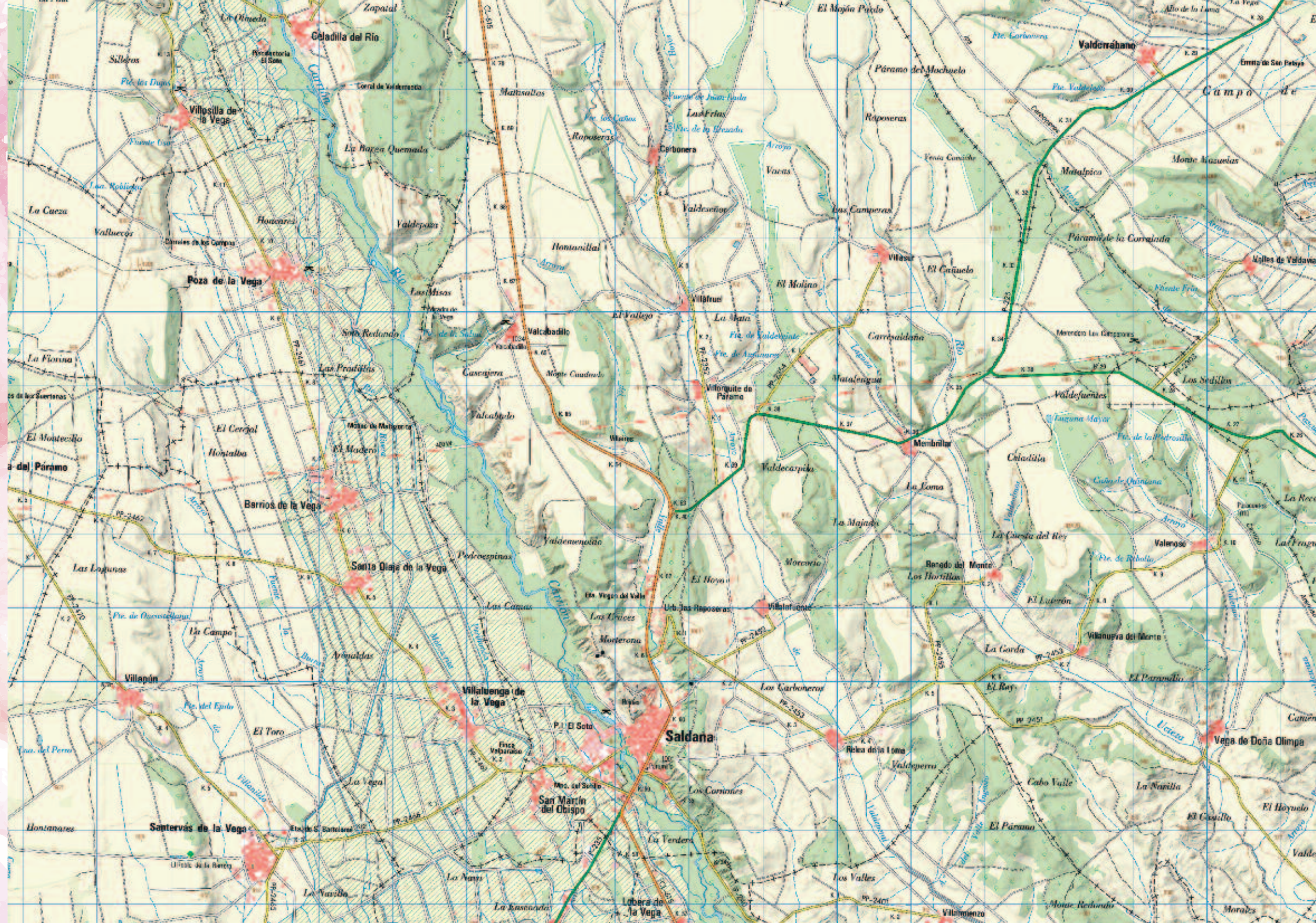
Saldaña y su entorno te ofrecen una gran variedad de rutas y recorridos de senderismo. Desde las márgenes del río Carrión, hasta los pinares de la Loma, los miradores sobre la Vega o la frondosidad del Monte de Valdepoza, los alrededores de la villa invitan al senderista a recorrer nuestro idílico patrimonio natural disfrutando a cada paso. El Ayuntamiento de Saldaña edita este folleto con la intención de descubrir al visitante algunas de las muchas opciones que se le ofrecen. Si deseas información sobre más rutas, te animamos a visitar nuestra página en la plataforma Wikiloc.



 Ayuntamiento 979 890 262
Oficina Municipal de Turismo 979 890 995
Guardia Civil de Saldaña 979 892 524



¿Llevas tu móvil contigo? ¿Llevas las llaves contigo?
Pues lleva también tu basura contigo.
Que tus fotos no se estropeen por la presencia de basura en el campo.
Ayúdanos a mantener nuestro entorno libre de residuos.



Senderismo en Saldaña

miradores, pinares,
ríos y arroyos, robledales...



SALDANA
Turismo